



CARE4Net
Collaborative Alliance of Research and
Education for Nursing Empowerment



uOttawa

RCPS
Réseau canadien des
personnels de santé



CHWN
Canadian Health
Workforce Network



RSIFEO
RÉSEAU DE SOUTIEN
À L'IMMIGRATION FRANCOPHONE
DE L'EST DE L'ONTARIO

Forum régional 2026

Accueil et intégration des professionnels de la santé formés à l'étranger

Conférencier invité

Dr. Housseem Eddine Ben-Ahmed, RN, BScN, MSN, PhD

Founder and Director | CARE4Net

Senior Research Associate and Lead Mobility, Migration, and
Integration Policy Theme | CHWN

Part-Time Professor | University of Ottawa

Visiting Professor and Pedagogical Advisor | Université Centrale Tunis



Plan de la présentation

01

Enjeux et défis rencontrés chez les professionnels de la santé formés à l'étranger

02

Mesures prometteuses favorisant l'intégration

03

Exemples concrets et échanges de perspectives



Introduction

- La mobilité internationale des professionnels de la santé constitue de plus en plus un enjeu émergent dans un contexte marqué par des pénuries globales de main-d'œuvre en santé.
- Pour pallier ce déficit, des programmes de recrutement des professionnels de la santé formés à l'étranger (PSFE) ont été mis en place par le gouvernement canadien.
- Cependant, la mobilité et la migration internationales de ces professionnels, issus de pays confrontés à des pénuries, peuvent fragiliser leurs systèmes de santé et accentuer les inégalités.

(Gouvernement du Canada, 2022; OECD, 2021; TruMerit, 2026)



Introduction

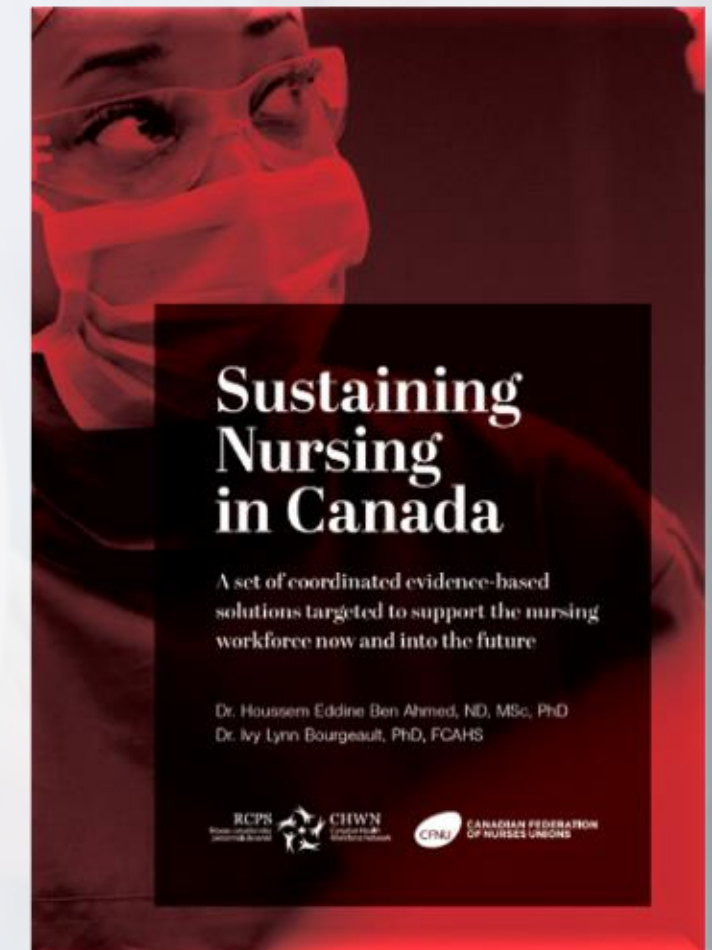
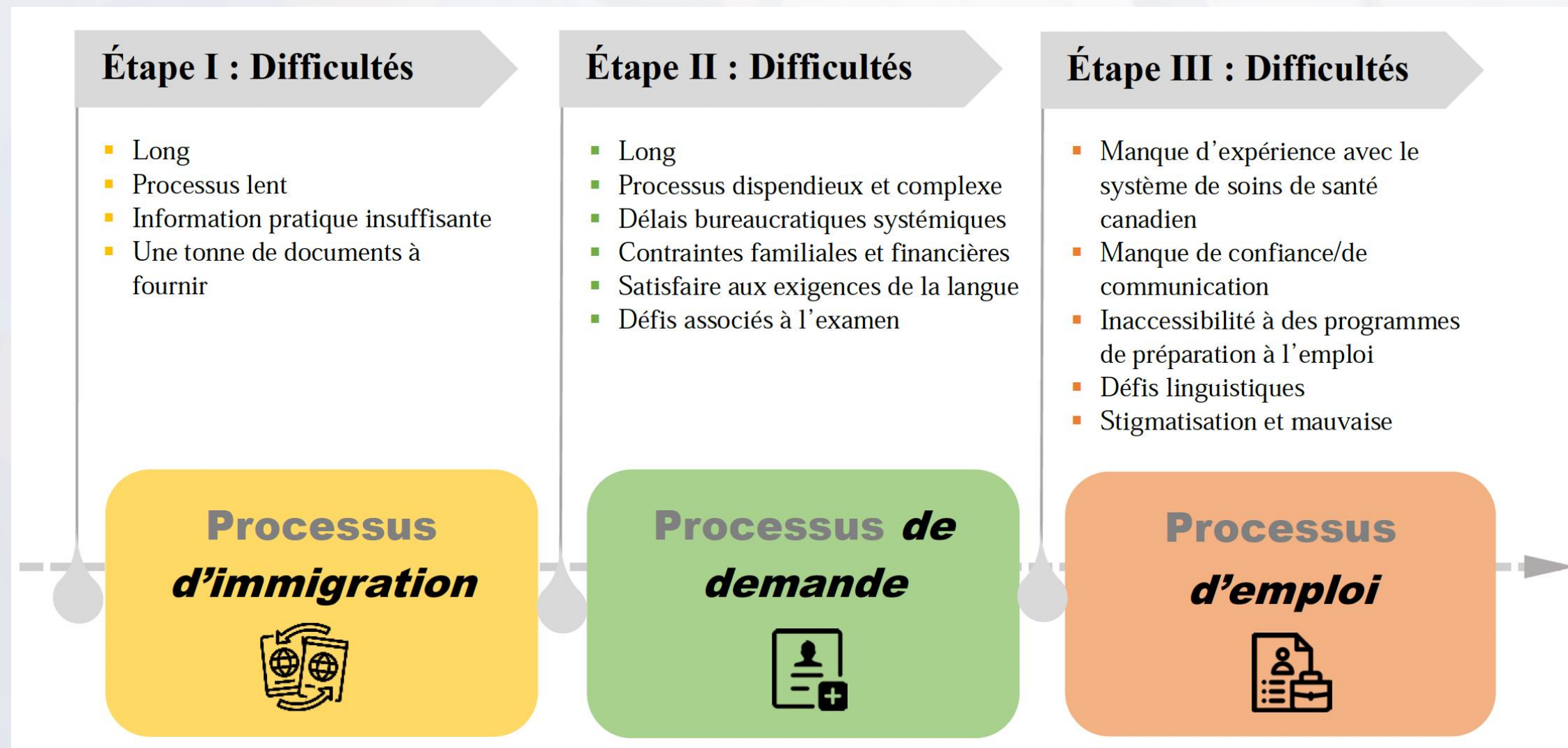
- Le nombre de PSFE était estimé à 259 695 dont 116 310 résidaient en Ontario. Ce qui classe l'Ontario en première position du classement des provinces qui accueillent le plus de PSFE
- Plus du tiers des PSFE possèdent un baccalauréat et environ les tiers ont un diplôme en médecine, en art dentaire, en médecine vétérinaire ou en optométrie.
- Toutefois, malgré leur qualification, la plupart rencontrent des difficultés d'intégration professionnelle dans le système de santé canadien.

(Gouvernement du Canada, 2021; Statistique Canada, 2021, 2023)

(Ben-Ahmed & Bourgeault, 2022; Chiu et al., 2025; Cukier & Borova, 2025)



Enjeux et défis rencontrés chez les PSFE



(Ben-Ahmed & Bourgeault, 2022, 2023; Chiu et al., 2025; Cukier & Borova, 2025; Hajian et Randall, 2025; Vermette, 2017)



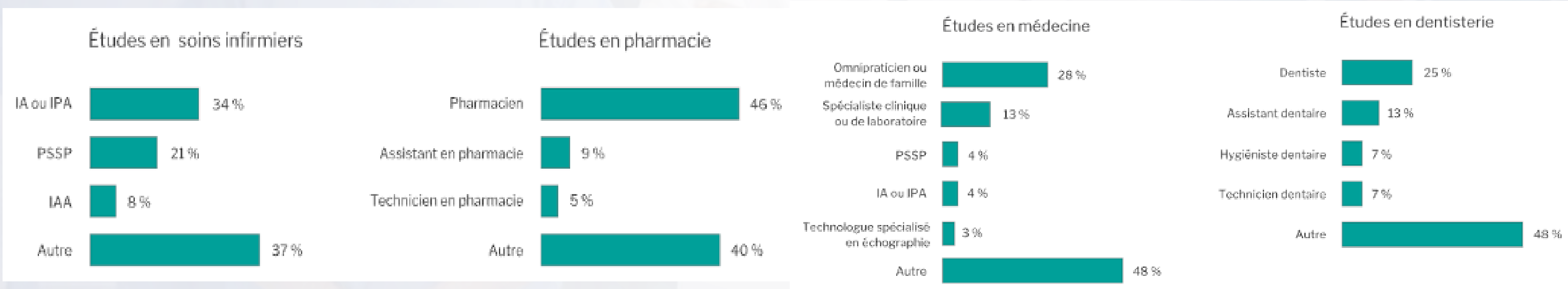
Talents perdus...

- **79 %** travaillent dans des postes alternatifs du secteur de la santé, dans des rôles non-infirmiers ou paramédicaux, tels qu'aides-infirmiers, préposés aux services de soutien à la personne, aides alimentaires, techniciens médicaux ou de laboratoire, assistants en pharmacie et autres rôles en santé.
- **50 %** des IFÉ interrogés n'avaient pas encore entamé le processus d'inscription en Ontario.
- **21 %** ne travaillent pas dans le secteur de la santé.

(World Education Service, 2024)



Principaux postes occupés



(Institut canadien d'information sur la santé, 2024)



Exemple d'un récit narratif

Marfo (IFE): Trois ans pour obtenir un permis infirmier:

- Il a dû faire face à des **difficultés bureaucratiques** après avoir demandé, en mai 2019, l'évaluation de sa formation en sciences infirmières auprès d'un organisme spécialisé. Ce n'est qu'en octobre 2020 que cet organisme a transmis son rapport à l'ordre.
- La **redondance** de certaines procédures a entraîné des délais supplémentaires (ex: test IELTS)
- Il avait dépensé plus de **10 000 \$ CAD.**

(Ben-Ahmed et al., 2025)





Mesures prometteuses

- En janvier 2024, le Gouvernement du Canada a annoncé un investissement pouvant aller jusqu'à **86 millions** de dollars destiné à 15 organisations à travers le pays afin de soutenir 6 600 PSFE.
- En 2025, le gouvernement du Canada a annoncé un investissement jusqu'à **14,3 millions** de dollars pour remédier aux pénuries de main-d'œuvre de la santé.



(Gouvernement du Canada, 2024,, 2025)



Mesures prometteuses

- Élargissement du nombre d'agences de vérification des titres de compétence acceptées
- Élargissement des options permettant aux candidats formés à l'étranger de démontrer leur compétence linguistique.
- Offrir des solutions autres que la simple démonstration d'heures de pratique dans une période donnée.



(Chiu et al., 2025)



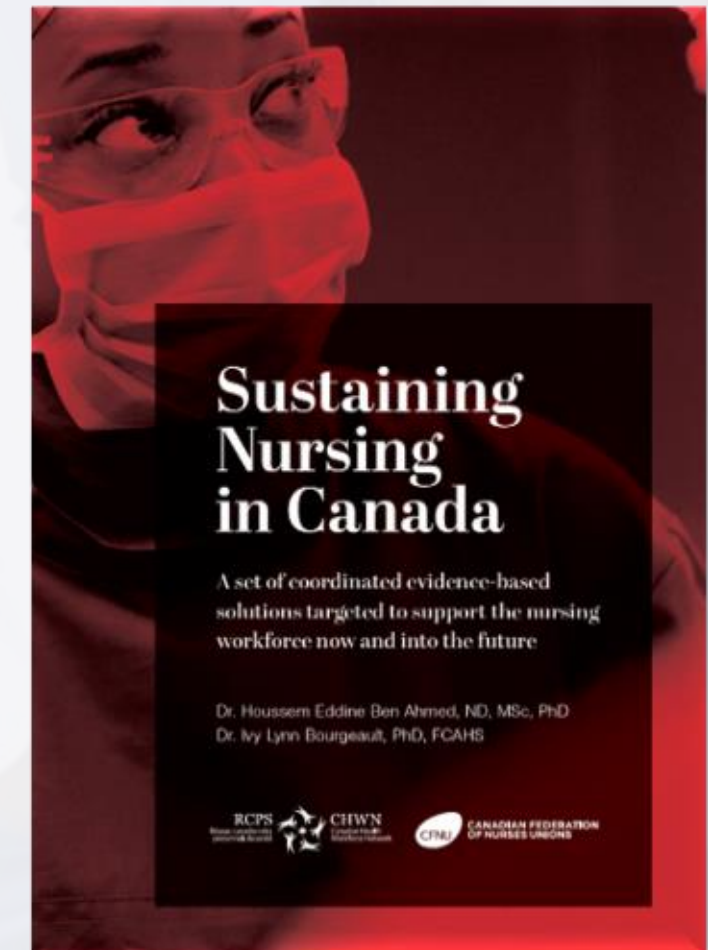
Mesures prometteuses

Exemples de programmes d'intégration

01

Initiative Orientation de carrière pour les infirmières et infirmiers formés à l'étranger

- Lancée en 2014, cette initiative vise à aider les infirmières et infirmiers formés à l'étranger à trouver un emploi après leur inscription à l'OIIO, pour leur fournir des postes de transition qui faciliteront leur intégration à la pratique et pour promouvoir leur rétention dans le milieu des soins de santé.



(Ben-Ahmed & Bourgeault, 2022)



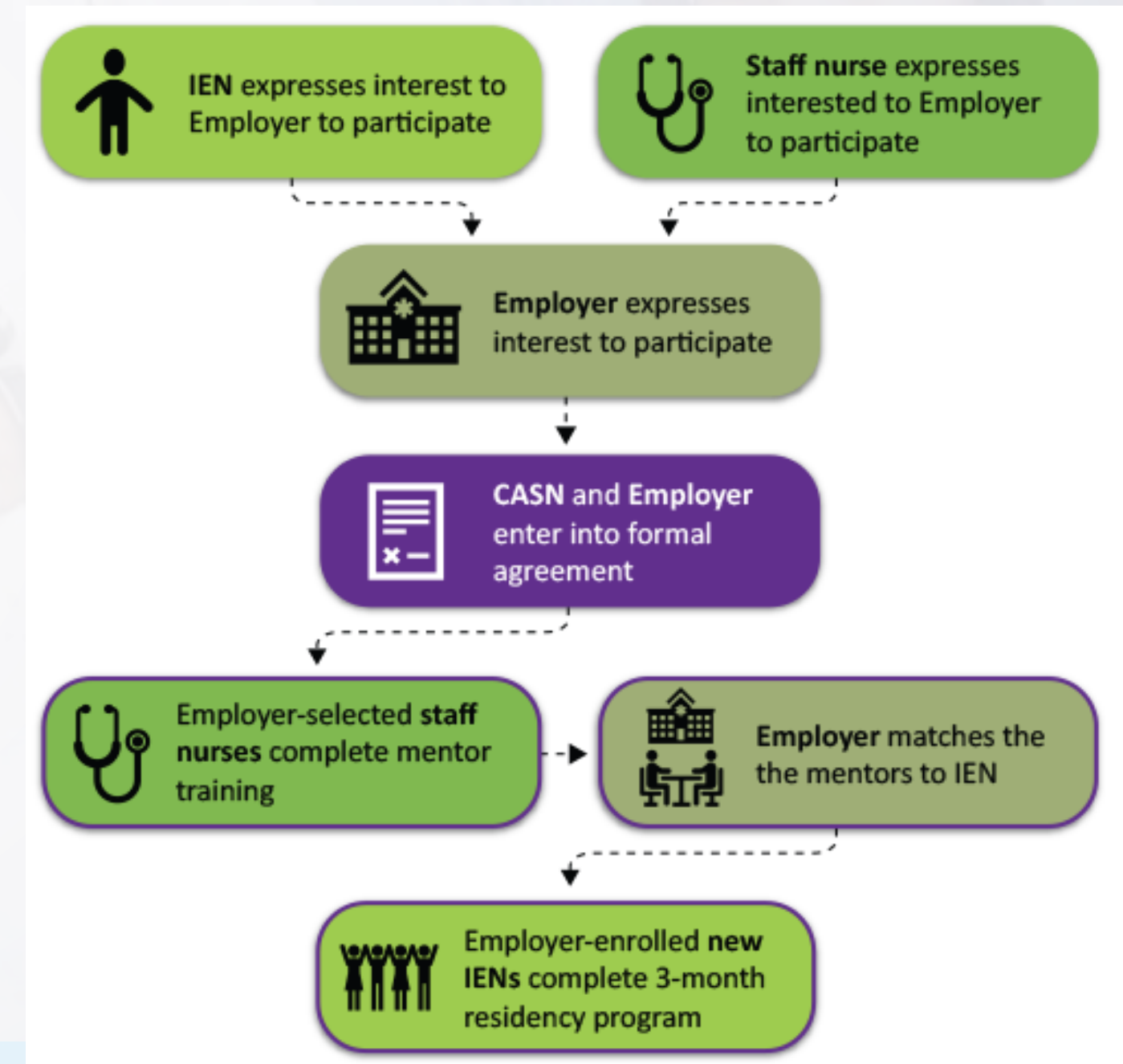
Mesures prometteuses

Exemples de programmes d'intégration

02

Programme de mentorat pour les infirmières et infirmiers formés à l'étranger

- C'est un partenariat entre les organismes de soins de santé et l'ACÉSI. Ce programme vise à favoriser la rétention et l'intégration des IFE aux systèmes de santé canadiens en réduisant le stress lié à la transition et le choc culturel.



(ACÉSI, 2024)



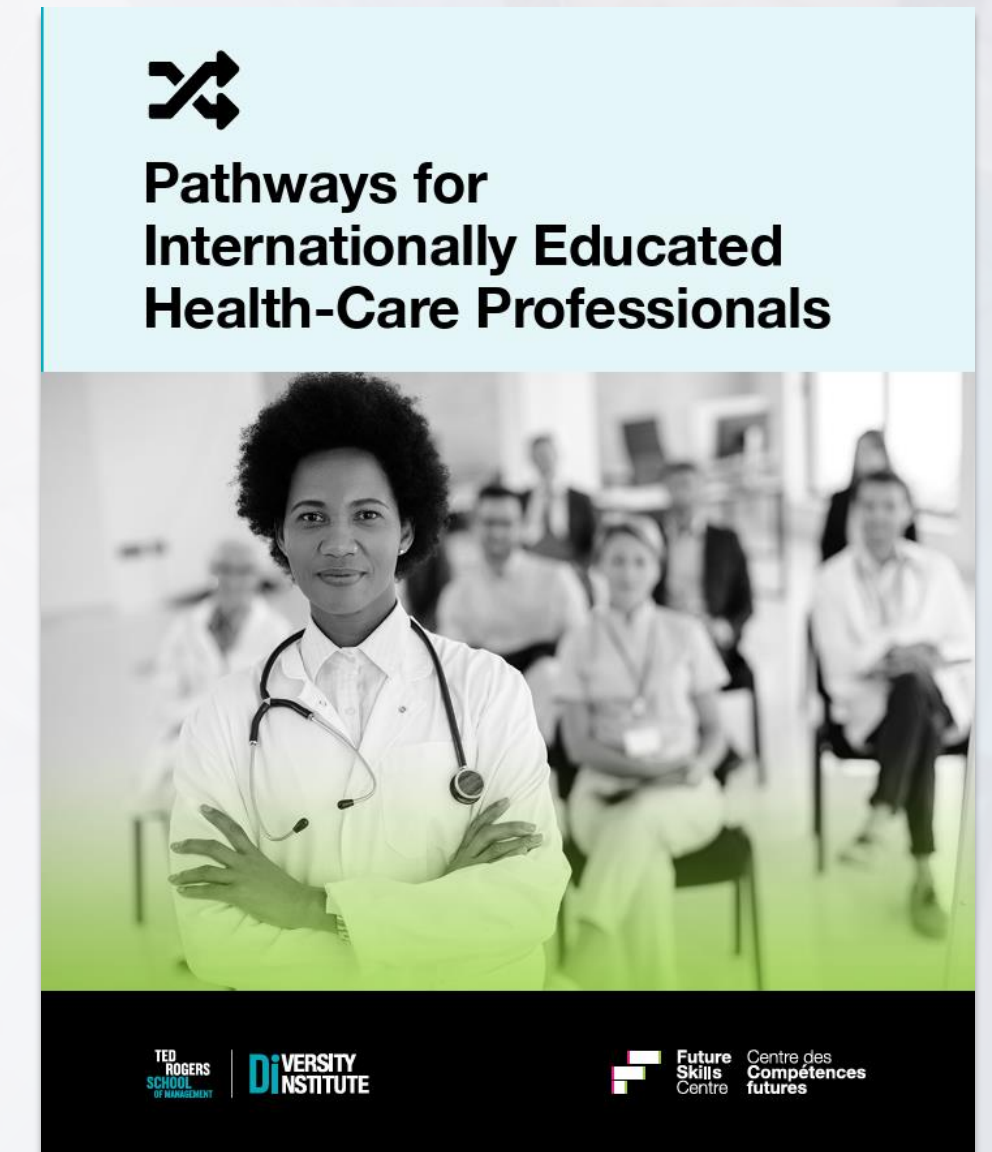
Mesures prometteuses

Exemples de programmes d'intégration

03 Programmes de transition (*Bridging programs*)

- Ces programmes comblent les écarts en matière de formation, de normes professionnelles, de langue et de familiarité avec les systèmes de santé. Ils se caractérisent par la combinaison de cours théoriques et d'expériences pratiques, généralement dispensés sous forme de stages cliniques.

(Cukier et al., 2025)





Mesures prometteuses

Exemples de programmes d'intégration

04 Programme de partenariat en matière d'expérience d'exercice infirmier sous supervision (SPEP)

- C'est un partenariat entre l'OIIO, Santé Ontario et des organisations de la santé, permettant aux candidats de démontrer leurs connaissances, leurs compétences et leur jugement actuels en matière de soins infirmiers, ainsi que leurs compétences linguistiques.
- Ce programme offre aux candidats l'occasion de satisfaire aux exigences (une preuve d'exercice et de compétence linguistique) afin d'exercer la profession infirmière en Ontario.





(OIIO, 2026)







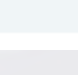
Mesures prometteuses

Exemples de programmes d'intégration

Flux de processus pour les candidates et candidats

-  L'OIIO contacte **la candidate/le candidat** admissible
-  **La candidate/le candidat** exprime son intérêt à participer
-  **Santé Ontario** jumelle la candidate/le candidat à l'employeur
-  Les formulaires dûment remplis sont soumis à l'OIIO

Flux de processus pour les employeurs

-  L'**employeur** est informé de la possibilité de participer au programme
-  L'**employeur** exprime son intérêt à participer
-  L'**OIIO** approuve l'employeur
-  **Santé Ontario** jumelle la candidate/le candidat à l'employeur
-  Les formulaires dûment remplis sont soumis à l'OIIO

(OIIO, 2026)



Mesures prometteuses

Exemples de programmes d'intégration

05 Voies de reconnaissance mutuelle

- C'est un accord formel entre des pays. Cet accord réduit les obstacles à l'entrée, diminue les coûts et les délais de traitement et favorise une intégration plus rapide dans la main-d'œuvre de la santé.
- **Résultats positifs** : au cours du premier mois, le CRNA a inscrit 1 413 IFE— soit plus de 2,5 fois le nombre inscrit au cours des quatre années précédentes réunies.

(Cukier et al., 2025)



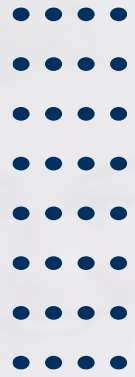
Mesures prometteuses

Exemples de programmes d'intégration

06 Nouvelles catégories d'autorisation d'exercer

- La mise en place des voies d'autorisation spéciales a permis aux PSFE de commencer à exercer dans des rôles supervisés pendant qu'ils complètent les exigences requises pour obtenir leur permis d'exercice.
- Les PSFE peuvent gagner un revenu et acquérir une expérience de travail canadienne tout en finalisant leur processus d'autorisation d'exercer.

(Cukier et al., 2025)



Mesures prometteuses

Services de règlement d'Ottawa

CCI offre un soutien personnalisé aux nouveaux arrivants à Ottawa, notamment les résidents permanents, les réfugiés et les demandeurs d'asile. Notre équipe vous accompagne dans votre installation au sein de votre nouvelle communauté et vous propose des programmes et des ressources pour vous aider à vous y construire une vie.

**Avant
votre arrivée**

[Apprendre encore plus](#)

**Commencer
votre voyage**

[Apprendre encore plus](#)

**Comment
nous vous aidons**

[Apprendre encore plus](#)

**Établir
des liens**

[Apprendre encore plus](#)



Messages clés

1. Les PSFE jouent un rôle important dans les systèmes de santé au Canada.
2. L'intégration des PSFE au Canada demeure encore un enjeu de systèmes de santé complexes.
3. L'accueil et l'intégration des PSFE débutent par la mise en place des mesures prometteuses facilitant l'immigration, l'intégration et la rétention.
4. La collaboration entre les chercheurs, les régulateurs, les gouvernements, les employeurs et les autres partenaires des systèmes s'avère essentielle.
5. La mobilisation des connaissances s'avère une stratégie pertinente pour éclairer les acteurs clés et soutenir la mise en œuvre de pratiques favorisant l'accueil, l'intégration et la rétention des PSFE.



Réfléchissons ensemble



Connaissez-vous d'autres programmes pertinents visant à soutenir l'intégration des PSFE au sein des systèmes de santé canadiens ?

Présenté par:
Housseem Eddine Ben-Ahmed

