



12^e
édition

Forum régional

**22-24
octobre**

Au delà de nos différences :

Renforçons les fondations d'un avenir inclusif

Cahier de participation



RSIFEO
RÉSEAU DE SOUTIEN
À L'IMMIGRATION FRANCOPHONE
DE L'EST DE L'ONTARIO

Financé par :



Immigration, Réfugiés
et Citoyenneté Canada

Funded by:

Immigration, Refugees
and Citizenship Canada

Développé par
La Maison Turquoise & Soeurs

LA MAISON
TURQUOISE

& Soeurs



TABLE DES MATIÈRES

MOT DE BIENVENUE	P.6
HORAIRE DU FORUM	P.7
THÈMES	P.8
MAXIMISER VOTRE EXPÉRIENCE	P.9
PRÉSENTATION DES INTERVENANT.ES	P.10
DESCRIPTION DES ATELIERS	P.12
LE COIN CRÉATIF	p.14
PENSÉES EN ACTION	P.16
COLLECTIVISER MES APPRENTISSAGES ET MES RÉFLEXIONS	P.21
NOTES	P.24
BOITE À OUTILS	P.27
ITINÉRAIRE	P35

BIENVENUE !

L'égalité et la justice sont comme l'air que l'on respire ; soit nous y avons tous droit, soit personne ne devrait y avoir droit.

— Maya Angelou

Bienvenue au douzième forum organisé par le Réseau de soutien à l'immigration francophone de l'Est de l'Ontario (RSIFEO) « Au-delà des différences : Renforçons les fondations d'un avenir inclusif ».

Ce forum répond à une mission essentielle : **renforcer les capacités des communautés francophones en matière d'accueil et d'intégration des nouveaux arrivants, tout en favorisant l'inclusion et la diversité.**

Nous explorerons trois thèmes fondamentaux pour nos pratiques : **l'équité, diversité et inclusion (ÉDI), l'analyse comparative entre les sexes Plus (ACS Plus), et l'intégration de l'initiative Vérité et Réconciliation.** Ces enjeux, loin d'être des concepts abstraits, sont des moteurs de changement pour bâtir des communautés plus inclusives.

Pour faire écho aux mots de Maya Angelou, nous faisons ensemble le choix de l'engagement pour l'égalité et la justice au service des personnes et communautés que vous desservez pour ne laisser personne derrière. Cet espace, pensé et facilité par la Maison Turquoise, en collaboration avec le RSIFEO, vous invite à plonger dans un lieu de réflexion et d'action, où nous ne nous contentons pas de parler, mais de transformer. Ici, et au cours des deux prochains jours, nous vous encourageons à vous engager pleinement, à rencontrer vos collègues, à partager vos expériences, et à collaborer activement pour faire évoluer nos pratiques et pour développer ou renforcer des projets.

Ensemble, faisons de ce forum un véritable espace de transformation où nous travaillons, apprenons et grandissons, dans un esprit d'ouverture et d'engagement collectif.

Soyez les bienvenu-es !



Participez!

Scannez le code QR pour partager vos réflexions, questions et défis en temps réel ! Vos contributions permettront d'ajuster les discussions au fur et à mesure de la journée, afin de maximiser l'impact et la pertinence des échanges.

HORAIRE DU FORUM

JOUR 1 : AGIR ENSEMBLE CONSTRUIRE DES PRATIQUES INCLUSIVES EN IMMIGRATION FRANCOPHONE

8h30 - 9h00	Accueil des participant·es
9h00 - 9h30	Ouverture et atelier 1 Nos règles collectives
9h30 - 10h30	Discussion en plénière 1 L'ÉDI et l'ACS Plus : des concepts aux actions concrètes
10h30 - 10h45	PAUSE
10h45 - 12h15	Atelier 2 Les pratiques internes à l'épreuve de l'ÉDI et de l'ACS Plus
12h15 - 13h30	LUNCH (1h15)
13h30 - 14h00	Atelier 3 / Partie 1 Co-crétation : L'impact de l'ÉDI et de l'ACS Plus sur nos services et nos programmes
14h00 - 14h45	Suite atelier 3 / Partie 2 Partage des pratiques : Intégrer l'ÉDI et l'ACS Plus
14h45 - 15h00	PAUSE
15h00 - 16h30	Discussion en plénière 2 Bilan et perspectives : Vers une mise en œuvre efficace

JOUR 2 : RENFORCER LES PARTENARIATS AU SERVICE DES GROUPES MARGINALISÉS

9h00 - 9h30	Accueil des participant·es
9h30 - 10h30	Plénière Peuples autochtones du Canada, une histoire à connaître
10h30 - 10h45	PAUSE
10h45 - 11h30	Atelier 4 Comment forger des partenariats efficaces pour ne laisser personne derrière ?
11h30 - 12h00	Discussion en plénière 3 Cercle de clôture du forum : Célébrer les collaborations et regarder vers l'avenir

TROIS GRANDS THÈMES AU CŒUR DU FORUM 2024

Le forum vous propose d’explorer trois grandes orientations pour aller au-delà des discours et mettre en place des actions concrètes en matière d’ÉDI, d’ACS Plus et de renforcement des relations avec les peuples autochtones. Ces thèmes sont conçus pour vous offrir des outils concrets et des pistes de réflexion innovantes, vous aidant à relever les défis actuels dans le secteur de l’immigration francophone. Découvrez comment transformer vos idées en pratiques qui ont un impact !

1. Au-delà des mots : l’ÉDI en action

Comment passer de l’intention à l’action ? Ce thème vous invite à dépasser la simple rhétorique en matière d’Équité, de Diversité et d’Inclusion (ÉDI). Comment intégrer l’ÉDI dans vos pratiques quotidiennes, tout en tenant compte des réalités complexes des groupes marginalisés ? Cette session vous permettra d’identifier les obstacles et de découvrir des leviers d’action pour que vos initiatives soutiennent véritablement les femmes, les personnes trans, non-binaires et racisées dans vos programmes d’établissement.

2. L’ACS Plus : Une méthode pour déconstruire les inégalités

L’analyse comparative entre les sexes Plus (ACS Plus) est un outil puissant pour dévoiler les inégalités encore présentes dans nos systèmes. Ce thème vous propose de déconstruire le mythe de l’égalité déjà acquise, en mettant en lumière les écarts persistants en matière d’accès aux services pour les femmes de diverses origines, classes et statuts migratoires. Vous repartirez avec des solutions concrètes pour que vos initiatives soient plus inclusives, tout en contribuant à une justice sociale durable.

3. Renouer les relations avec les peuples autochtones : Créer des liens authentiques sans sur-solliciter

Dans un contexte où la reconstruction des relations avec les peuples autochtones est plus urgente que jamais, ce thème se concentre sur la manière de collaborer de façon respectueuse et équilibrée. Comment sensibiliser les personnes nouvellement arrivées au Canada aux réalités des peuples autochtones tout en évitant de surcharger les communautés qui sont souvent déjà sollicitées ? Il ne s’agit pas seulement de reconnaître les torts du passé, mais de s’engager dans des actions qui réparent les relations, tout en respectant le temps et les ressources des peuples autochtones. Cette session explore des partenariats équilibrés et des actions concrètes qui permettent de bâtir des liens durables, sans instrumentaliser les peuples autochtones.

MAXIMISER VOTRE EXPÉRIENCE AU FORUM DU RSIFEO

Le Forum RSIFEO est une occasion privilégiée pour approfondir vos pratiques, développer vos compétences et renforcer votre impact dans le secteur de l’immigration francophone. Tout au long du forum, vous pourrez vous appuyer sur 3 objectifs clés pour orienter vos apprentissages et vos échanges :

Renforcer vos compétences et outils

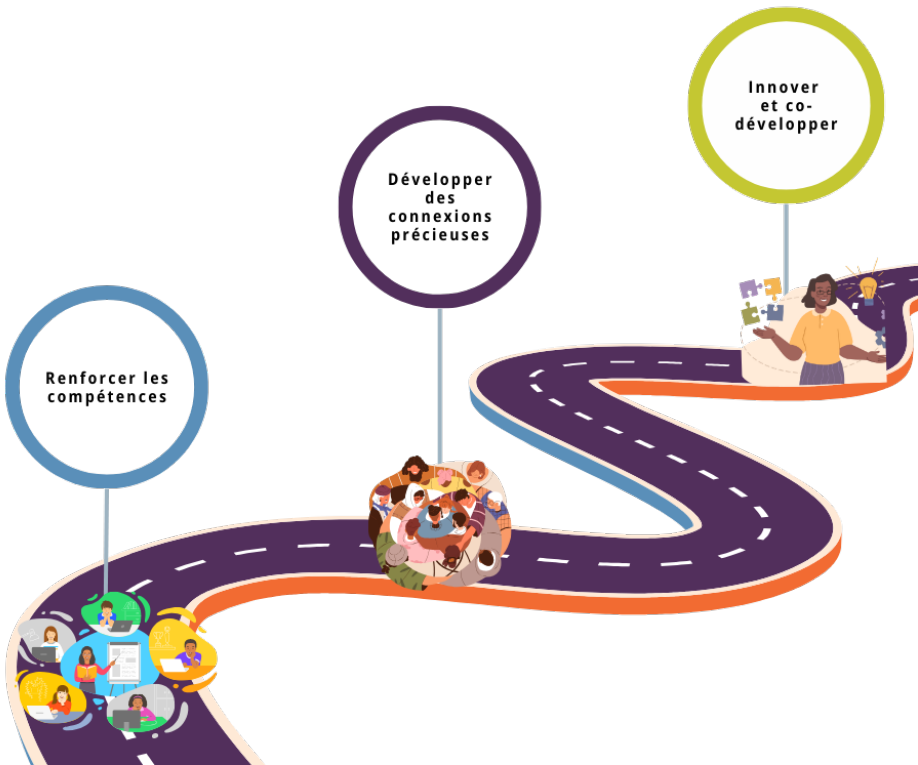
Ce forum vous offre l’opportunité d’élargir vos connaissances sur des thématiques essentielles comme l’Analyse comparative entre les sexes Plus (ACS Plus), l’Équité, la diversité et l’inclusion (ÉDI), et l’intégration de l’initiative Vérité et réconciliation. Vous repartez avec des outils concrets pour évaluer et améliorer vos projets, tout en étant mieux préparés pour les demandes de financement.

Développer des connexions précieuses

Vous avez de nombreuses opportunités pour rencontrer d’autres professionnels du secteur, échanger sur vos pratiques et établir des relations qui enrichissent vos projets. Le réseautage durant ce forum est un excellent moyen de renforcer votre réseau et de découvrir de nouveaux partenariats.

Innover et co-développer des projets

Ce forum est un espace de co-création où vous explorez des idées innovantes et identifiez des opportunités pour faire évoluer vos projets. Vous partagez vos expériences, vous posez les questions et découvrez des approches nouvelles pour renforcer l’impact de vos initiatives actuelles et futures.



PRÉSENTATION DES FACILITATRICES ET DES INTERVENANT·ES

Nelly Dennene

Détentrice d'une maîtrise en science politique, analyse et théories politiques, de l'Université du Québec à Montréal, Nelly Dennene est co-directrice et fondatrice de la Maison turquoise & sœurs, une entreprise sociale qui offre des services juridiques, d'accompagnement et de formation aux organisations dans le domaine de la défense des droits collectifs. Cette experte de l'intégration de l'analyse comparative selon les sexes et intersectionnelle (ACS Plus) a aussi été organisatrice politique au Réseau des tables régionales de groupes de femmes du Québec et directrice générale du Regroupement féministe du Nouveau-Brunswick. Impliquée dans de nombreux projets liés à l'égalité et soucieuse de renforcer le pouvoir d'agir des communautés, elle a entre autres participé à la rédaction de la toute première politique sur les violences sexuelles de l'Université de Moncton. Engagée en faveur de la justice sociale. Nelly milite pour une ville sécuritaire, inclusive, où la diversité des citoyen·nes est valorisée.



Amadou Ghouenzen Mfondi (FCFA)

Amadou Ghouenzen Mfondi occupe le poste de coordonnateur des initiatives en équité, diversité et inclusion en immigration francophone à la FCFA. Titulaire d'un doctorat en études de conflits, il est également enseignant-chercheur à l'université Saint-Paul et à l'université d'Ottawa. Ses recherches portent essentiellement sur les conflits identitaires et les politiques d'identité dans les sociétés multiculturelles. Dans ses activités communautaires et universitaires, Amadou s'emploie à promouvoir les politiques et les pratiques pluralistes nécessaires au vivre-ensemble harmonieux en contexte de diversité. Amadou Ghouenzen Mfondi occupe le poste de coordonnateur des initiatives en équité, diversité et inclusion en immigration francophone à la FCFA. Titulaire d'un doctorat en études de conflits, il est également enseignant-chercheur à l'université Saint-Paul et à l'université d'Ottawa. Ses recherches portent essentiellement sur les conflits identitaires et les politiques d'identité dans les sociétés multiculturelles. Dans ses activités communautaires et universitaires, Amadou s'emploie à promouvoir les politiques et les pratiques pluralistes nécessaires au vivre-ensemble harmonieux en contexte de diversité.



Sarah Dennene

Sarah Dennene est avocate en défense des droits de la personne et entrepreneuse sociale. En effet, elle est co-Directrice et fondatrice de la Maison Turquoise, une entreprise sociale qui offre des services juridiques, d'accompagnement et de formation aux organisations dans le domaine de la défense des droits collectifs en plus d'offrir de la représentation juridique par l'intermédiaire de son cabinet d'avocate. Détentrice d'une maîtrise en droit international, Sarah est membre du Barreau du Québec et du Barreau du Nouveau-Brunswick. Elle a œuvré au sein d'une institution parapublique de défense des droits au Nouveau-Brunswick. Elle a notamment été responsable de projets d'envergure au niveau local, national et international notamment en francophonie. Elle a agi dans des projets impliquant une mobilisation des parties prenantes autour d'enjeux de défense des droits, de revendication systémique et de développement de politiques publiques en plus d'assurer la coordination de cours de type international et de projets participatifs. Sarah a également exercé comme conseillère juridique en litige stratégique pour Avocats sans Frontières Canada. Engagée en faveur de l'éducation aux droits depuis le début de sa carrière, Sarah a aussi été chargée de cours au département des sciences juridiques de l'UQAM. Féministe et impliquée dans la communauté, Sarah a été présidente de la Section nationale des droits des enfants et des jeunes de l'Association du Barreau canadien.



Diane Campeau

Diane Campeau Ph.D. détient un doctorat en éducation de l'Université de Sherbrooke Québec. Ses recherches traitent de l'intégration des dimensions culturelles autochtones dans l'éducation. Elle est chargée de cours au Campus St-Jean de l'Université de l'Alberta. Elle intervient auprès de plusieurs collèges et universités au sujet de la décolonisation. Elle contribue encore à divers projets au regard de l'éducation autochtone au Québec, en Ontario, en Alberta et en Colombie-Britannique. Elle a publié plusieurs articles et chapitres de livres au sujet de la pédagogie autochtone.



DESCRIPTION DES ATELIERS

JOUR 1

Atelier 1 – Nos règles collectives

Ce premier atelier met en lumière les objectifs du forum, notamment l'importance de l'ACS Plus, de l'intersectionnalité, et des thématiques clés de 2024. Nous établirons des règles collectives pour créer un espace sûr et inclusif tout au long du forum.

Discussion en plénière 1 – L'ÉDI et l'ACS Plus : des concepts aux actions concrètes

Cette session en plénière vous invite à réfléchir à l'application concrète de l'ACS Plus et de l'ÉDI dans vos organisations et dans vos services aux communautés vulnérables. Comment traduire ces concepts en pratiques internes ? Comment renforcer l'inclusion dans vos actions ? Cette discussion, facilitée par des expert-es, vous permettra d'ancrer ces approches dans vos réalités professionnelles et d'approfondir vos connaissances.

Atelier 2 – Les pratiques internes à l'épreuve de l'ÉDI et de l'ACS Plus

Cet atelier vous propose une exploration approfondie des pratiques en matière d'ÉDI et d'ACS Plus au sein de vos organisations. Nous réfléchirons ensemble aux pratiques à éliminer, améliorer ou créer pour favoriser un environnement véritablement inclusif. Ce sera un moment privilégié de réflexion collective pour vous aider à transformer vos politiques internes et à progresser vers des pratiques plus équitables et durables.

Atelier 3, partie 1 – Co-création : L'impact de l'ÉDI et de l'ACS Plus sur nos services et nos programmes

Cet atelier est conçu comme un espace dynamique de co-création. Nous aborderons les enjeux spécifiques de l'immigration francophone, en laissant émerger des idées et des axes de travail qui reflètent les besoins des participant-es. Ce moment vous permettra d'échanger des idées novatrices et de poser les bases de discussions futures qui enrichiront vos pratiques.

Atelier 3, partie 2 – Partage des pratiques : Intégrer l'ÉDI et l'ACS Plus

Lors de cette deuxième partie, vous aurez l'opportunité de partager vos expériences pratiques et d'apprendre des succès et défis des autres participant-es. Cet atelier vise à co-construire des solutions concrètes et à renforcer les capacités de vos programmes à mieux intégrer l'ÉDI et l'ACS Plus. Repartez avec des idées neuves, des collaborations potentielles et des pistes d'action pour faire évoluer vos projets vers plus d'inclusivité.

Discussion en plénière 2 – Bilan et perspectives : Vers une mise en œuvre efficace

Ce moment de récapitulation vous permettra de réfléchir aux apprentissages clés et aux actions concrètes à mettre en place à la suite de ce forum. Identifiez les ressources et soutiens nécessaires pour renforcer vos pratiques, tout en partageant les principales leçons apprises. Ce sera également l'occasion de formuler des engagements pour intégrer durablement l'ÉDI et l'ACS Plus dans vos projets professionnels.

JOUR 2

Plénière – Peuples autochtones du Canada, une histoire à connaître

Animée par Diane Campeau, cette discussion en plénière survolera des moments marquants de l'histoire des Peuples autochtones au Canada, identifiera des éléments essentiels à connaître au sujet des nations autochtones locales et permettra au nouvel arrivant de reconnaître son rôle dans le processus de réconciliation.

Atelier 4 – Comment forger des partenariats efficaces pour ne laisser personne derrière ?

Cet atelier se concentre sur l'identification des partenaires stratégiques pour mener à bien des projets qui intègrent l'ACS Plus, l'ÉDI et les relations de réciprocité avec les nations autochtones. Vous explorerez différentes ressources et organisations, tout en discutant des critères essentiels pour choisir des partenaires alignés sur vos valeurs et objectifs. Nous établirons un répertoire de contacts pour soutenir vos futures initiatives.

Discussion en plénière 3 – Cercle de clôture : Célébrer les collaborations et regarder vers l'avenir

Pour conclure ce forum, nous partagerons les moments forts et les collaborations qui ont émergé lors des différentes sessions. Ce cercle de clôture sera l'occasion de réfléchir aux prochaines étapes pour concrétiser les engagements pris, tout en célébrant les réussites et en identifiant des pistes pour un avenir plus inclusif et équitable.



LE COIN CRÉATIF

Bienvenue dans le coin créatif, un espace dédié à l'exploration libre de vos pensées et de vos idées. Ici, il n'y a pas de bonnes ou de mauvaises réponses, juste une opportunité pour vous d'exprimer ce qui vous inspire tout au long du forum.

Suggestions pour vous guider :

- > *Dessinez votre vision d'une intégration de l'ACS Plus réussie : imaginez les éléments clés qui feraient de ce processus un modèle pour prévenir les inégalités et les iniquités. Laissez votre crayon capturer votre vision !*
- > *Quelles images vous viennent à l'esprit lorsque vous pensez à favoriser des actions concrètes pour remédier aux iniquités historiques et actuelles envers les peuples autochtones ?*
- > *Esquissez ou notez les symboles, mots, ou concepts qui, pour vous, incarnent le chemin vers une réconciliation véritable.*
- > *Espace libre : Vous pouvez aussi utiliser cet espace pour noter tout ce qui vous vient en tête pendant le forum – des mots-clés, des phrases inspirantes, des dessins spontanés, ou des réflexions personnelles. Ce coin créatif est votre lieu pour vous exprimer de manière personnelle et unique.*

PENSÉES EN ACTION

Ce ne sont pas nos différences qui nous divisent. C’est notre incapacité à reconnaître, accepter et célébrer ces différences.

— Audre Lorde

Bienvenue dans la section Pensées en action ! Cette section est un outil pour vous aider à intégrer les concepts abordés durant le forum dans votre pratique quotidienne. Chaque exercice est lié à une session spécifique du forum et est conçu pour vous offrir un moment de pause et de réflexion personnelle.

Prenez le temps de répondre à ces questions avant, pendant ou après chaque session pour maximiser votre apprentissage. Vos notes vous accompagneront également après le forum pour vous rappeler des engagements pris et des idées à appliquer à votre retour !

JOUR 1 – Matin

Atelier 1 – Nos règles collectives

Ce moment d’échange est conçu pour co-construire un cadre où chacun·e peut s’exprimer et s’épanouir. Nous définirons les principes, besoins et attentes qui guideront nos interactions durant le forum.

Scannez le code suivant pour y participer !



Discussion en plénière 1 – L’ÉDI et l’ACS Plus : des concepts aux actions concrètes

Questions de réflexion :

Prenez un moment avant l’atelier pour réfléchir à la manière dont vos actions actuelles influencent l’inclusion des personnes marginalisées dans votre organisation et dans vos services.

L’ÉDI en action¹ :

1. Comment pourriez-vous transmettre le goût de l’ÉDI à vos équipes ?

¹ Merci à Amadou Ghouenzen Mfondi, Coordonnateur des initiatives en équité, diversité et inclusion en immigration francophone à la Fédération des communautés francophones et acadienne du Canada (FCFA) pour l’élaboration de ces questions.

2. À titre personnel, quels engagements concrets pouvez-vous prendre pour réduire la discrimination ?

3. Quelles valeurs doivent faire partie de notre récit collectif pour un sentiment d’appartenance pour toutes et tous ?

L’ACS Plus en action :

1. Appliquez-vous l’ACS Plus dans votre organisation ?

Si oui, quels sont les défis que vous rencontrez ?

2. Comment vos services sont-ils pensés pour évaluer leurs effets différents entre :

- a) les hommes, les femmes et personnes non binaires, et
- b) entre les femmes elles-mêmes ?

3. Comment l’ACS Plus pourrait-elle transformer la manière dont vous concevez et mettez en œuvre vos services et politiques ?

Allez voir l’outil Réflexes ACS Plus : pistes pour transformer vos organisations et vos services !



Atelier 2 – Les pratiques internes à l'épreuve de l'ÉDI et de l'ACS Plus
Ces questions vous invitent à évaluer vos pratiques actuelles en matière d'inclusion et à réfléchir aux améliorations possibles pour mieux intégrer les principes de l'ÉDI et de l'ACS Plus. L'objectif est de vous aider à identifier les actions concrètes que vous pouvez mettre en place afin de créer un environnement plus inclusif et équitable dans votre organisation.

Questions de réflexion :

1. Quelles pratiques internes freinent l'intégration de ces approches dans votre organisation ?
- _____
- _____
- _____
2. Comment pouvez-vous répondre à ces freins ou obstacles (ex. : créer des partenariats avec..., proposer un point à la prochaine rencontre d'équipe, etc.) ?
- _____
- _____
- _____

Lorsque la société refuse de valider les femmes racisées, il devient vital pour nous de partager nos expériences entre nous comme un moyen de faire face à ces stéréotypes et archétypes nuisibles, et de nous aider à reconnaître les techniques de manipulation et les stéréotypes qui nous maintiennent dans une position subordonnée

[Traduction libre] — Rudy Hamad



JOUR 1 – Après-midi

Atelier 3 – partie 1 et 2

Questions de réflexion :

1. Quelles idées ou pratiques nouvelles issues de cet atelier pourriez-vous appliquer immédiatement dans votre organisation ?
- _____
- _____
- _____
2. Quelles collaborations ou quels partenariats pourriez-vous envisager pour renforcer l'impact de vos initiatives ?
- _____
- _____
- _____

Scannez le code QR pour accéder à notre tableau Miro, un espace de recherche pour identifier des collaborations potentielles, échanger des outils et des pratiques entre organisations.



JOUR 2 – Matin

Saviez-vous que...?

Les enfants autochtones sont sur-représentés en famille d'accueil. Ces enfants représentent plus de la moitié (53,8 %) de tous les enfants en famille d'accueil, alors qu'ils ne représentent que 7,7 % de tous les enfants âgés de 14 ans et moins à l'échelle nationale selon Statistique Canada²

Questions de réflexion :

1. Quelles actions concrètes avez-vous prises pour collaborer avec des partenaires autochtones? Réfléchissez à des exemples spécifiques de partenariats ou d'initiatives avec les peuples autochtones.

2. Comment pouvez-vous mieux intégrer les principes de l'initiative Vérité et réconciliation dans vos services ?

Songez à des initiatives qui visent à sensibiliser les immigrants aux réalités autochtones.

3. Quels défis rencontrez-vous lors de la création de partenariats avec les peuples autochtones ?

4. Quels sont les éléments que j'ai appris pour les surmonter ?

Les partenariats



2 Statistique Canada, Mois national de l'histoire autochtone 2023... en chiffres, Enfants et jeunesse, en ligne à https://www.statcan.gc.ca/fr/quo/smr08/2023/smr08_273

COLLECTIVISER MES APPRENTISSAGES ET MES RÉFLEXIONS !

Ce forum a été une occasion unique de réfléchir, d'apprendre et d'échanger sur des thématiques essentielles comme l'ÉDI, l'ACS Plus, et la réparation des torts dans le cadre des relations avec les peuples autochtones. Cette page vous invite à transformer ces apprentissages en actions concrètes, non seulement pour vous, mais aussi pour votre organisation.

Comment procéder ?

Prenez un moment pour répondre aux questions ci-dessous, puis identifiez des actions spécifiques à entreprendre. Pensez à la manière dont vous pouvez impliquer vos collègues dans ce processus de changement pour avoir un impact durable au sein de votre équipe et de votre organisation.

Réflexion personnelle

- Quels moments ont été les plus marquants pour moi durant le forum?

Notez vos impressions et idées importantes qui ont émergé.

- Quelles pratiques ou perspectives nouvelles puis-je ramener dans mon organisation ?

Identifiez des éléments concrets que vous souhaitez partager avec votre équipe.

Plan d'action dans mon organisation

- À mon retour, je vais organiser :

Indiquez ici un atelier, une discussion, un moment d'échange ou toute autre idée avec vos collègues pour partager les apprentissages du forum.

- Pour approfondir les apprentissages dans mon organisation, nous aurions besoin de :
Réfléchissez aux ressources, formations ou outils nécessaires pour renforcer les pratiques collectives.

Mes engagements

- À la lumière des apprentissages du forum, je m’engage à :
Précisez une action que vous allez entreprendre dans votre organisation autour des thématiques de l’ÉDI, de l’ACS Plus, et de l’intégration de l’initiative Vérité et réconciliation.

- Durant le forum, j’ai eu l’idée de mettre en œuvre :
Décrivez une idée ou un projet inspiré des échanges et que vous souhaitez développer.

- Je m’engage à :
Notez ici tout autre engagement personnel ou collectif pour prolonger les réflexions entamées.

Un outil à utiliser au-delà du forum

N’oubliez pas que ce cahier de participation est conçu pour vous accompagner après le forum. Utilisez-le comme une ressource pour continuer à avancer dans vos pratiques et entreprendre des changements au sein de votre organisation. Vous y trouverez également des outils pratiques pour appliquer l’ACS Plus qui pourront vous soutenir dans la mise en œuvre de vos engagements.

Bonne mise en œuvre !

Partagez vos impressions :
Contribuez à l’évaluation du forum !

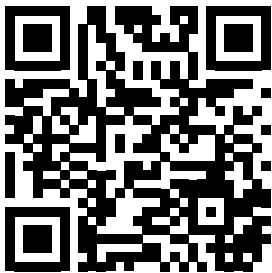
Votre retour est essentiel pour améliorer nos prochains événements !

Scannez le code QR ci-dessous pour accéder à l'espace interactif.

Ce code sera également utilisé lors de la dernière séance en plénière afin de recueillir vos impressions en direct.

En quelques minutes, partagez vos suggestions et vos apprentissages pour renforcer l'impact de nos initiatives futures.

Merci de votre participation !



NOTES

[illegible]

NOTES

[illegible]

NOTES

[illegible]

BOITE À OUTILS

Outil 1 – GLOSSAIRE

2ELGBTQI+ : Personnes aux deux esprits, lesbiennes, gays, bisexuelles, transgenres, queers, intersexuées et autres

Accessibilité / accessible : Qualité d'un environnement qui permet à une personne d'y accéder avec facilité.

ACS Plus : Approche analytique utilisée pour évaluer les effets potentiels des politiques, des programmes et des initiatives sur divers ensembles de personnes.

Anti-oppressions : Approche et cadre théorique qui visent à identifier, déconstruire et combattre les systèmes de pouvoirs et de privilèges qui perpétuent l'injustice et l'inégalité au sein de la société. Cette approche reconnaît que les formes d'oppression, telles que le racisme, le sexisme, l'homophobie, le classisme, et d'autres, sont interconnectées et se renforcent mutuellement¹.

Antiracisme : Opposition consciente aux théories, aux attitudes et aux actions racistes.

Discrimination : Traitement injuste ou préjudiciable envers une personne ou un groupe de personnes qui les empêche d'avoir pleinement accès aux occasions et aux avantages auxquels ont accès d'autres membres de la société.

Diversité : Variété des identités présentes dans une organisation, un groupe ou une société.

Équité : Principe qui consiste à tenir compte des expériences uniques et des différentes situations des personnes, et à leur assurer l'accès aux ressources et aux occasions nécessaires à l'obtention de résultats justes.

Groupes en quête d'équité ou groupes marginalisés : Groupe de personnes qui, parce qu'elles font l'objet de discrimination systémique, sont confrontées à des obstacles qui les empêchent d'avoir le même accès aux ressources, aux occasions et à des droits fondamentaux auxquels ont accès d'autres membres de la société et qui sont nécessaires pour qu'elles obtiennent des résultats justes. Ces groupes ont souvent été privés de leurs droits, de leurs opportunités et de leur dignité, et ont été soumis à des formes institutionnalisées de discrimination et de violence².

Inclusion : Pratique permettant de mener, par des mesures proactives, à la création d'un environnement où les personnes se sentent accueillies, respectées et valorisées tout en favorisant un sentiment d'appartenance et la participation de tout le monde.

1 Définition de la Maison Turquoise, 2023.

2 Définition de la Maison Turquoise, 2023.

Intersectionnalité : Approche qui permet de mieux comprendre comment différentes formes d'inégalités, comme le sexisme, le racisme et la discrimination basée sur la classe sociale, se combinent et affectent la vie des personnes, notamment des femmes issues de groupes marginalisés. Ce concept, développé par Kimberlé W. Crenshaw dans les années 1980, met en lumière les expériences particulières des femmes noires, qui ne peuvent être pleinement comprises ni par le féminisme classique ni par les mouvements antiracistes seuls. L'intersectionnalité reconnaît que chaque femme, en fonction de son appartenance à plusieurs groupes sociaux, vit ces oppressions de manière unique³.

Micro-agressions : comportements parfois subtils, intentionnels ou non, ancrés dans des stéréotypes qui dévalorisent les personnes des groupes marginalisés. Le terme «micro» fait référence au plan individuel par opposition au plan systémique, et ne se veut en aucun cas une banalisation de ces comportements dont les effets dévastateurs sur les individus sont bien documentés⁴.

Préjugé : Opinion préconçue que possède une personne et qui influence sa perception d'une personne ou d'un groupe de personnes ou son comportement envers ces personnes.

Peuples autochtones au Kanata (Canada) : Désigne les premiers peuples et leurs descendants. La Constitution canadienne reconnaît trois groupes de peuples autochtones : les Premières Nations, les Inuit et les Métis⁵.

Personne racisée : Groupe de personnes classées selon des caractéristiques ethniques ou raciales et, sur ce fondement, soumises à un traitement discriminatoire. La culture, la langue et la religion sont des exemples de caractéristiques ethniques. La couleur de la peau, la texture des cheveux et les traits du visage sont des exemples de caractéristiques raciales. L'usage du terme « racisé » permet de reconnaître que la race est une construction sociale qui nuit à la vie sociale, politique et économique d'une personne.

Racisme systémique : « Concept qui désigne l'ensemble de la structure sociétale qui maintient un système d'inégalités qui privilégie et opprime différents groupes raciaux dans la société. En même temps que ces inégalités confèrent des privilèges aux personnes blanches, ils portent atteinte aux droits des personnes racisées et autochtones. Comme le sexisme, le racisme est un système hérité et dont on n'a pas toujours conscience. Elle se distingue de la discrimination ouverte en ce qu'aucune intention individuelle ou institutionnelle n'est nécessaire⁶. »

3 Définition de la Maison Turquoise, 2023.
4 Définition de la Maison Turquoise, 2023.
5 Voir Mikana, « Petit guide de terminologie en contexte autochtone », En ligne, <https://www.mikana.ca/wp-content/uploads/2022/06/Petit-guide-de-terminologies-en-contexte-autochtone-FR-June-2022.pdf>.
6 Amnistie internationale Canada francophone, En ligne, <https://amnistie.ca/lexique-pour-lantiraciste#:~:text=Racisme%20syst%C3%A9mique,groupe%20raciaux%20dans%20la%20soci%C3%A9t%C3%A9>

Outil 2 – Réflexes ACS Plus : pistes pour transformer vos organisations et vos services ⁷

Développé par : La Maison Turquoise

Intégrer l'analyse comparative entre les sexes Plus (ACS Plus) dans vos organisations !

Qu'est-ce que l'ACS Plus ?

L'ACS Plus est un outil d'analyse et un processus continu visant à intégrer, dans la conception et la mise en œuvre de toute initiative (projet, programme, politique, plan d'action, etc.), la diversité des expériences vécues par différentes personnes, qu'elles soient femme, homme ou personne non-binaire. L'identité et la place d'une personne dans la société sont façonnées par de nombreux facteurs sociaux, au-delà du sexe ou du genre, tels que l'origine ethnique, les identités de genre et orientations sexuelles, la religion, le statut d'immigration ou d'autochtonie, l'âge, ou la situation de handicap (Voir intersectionnalité).

À quoi sert l'ACS Plus ?

- Répondre aux besoins uniques de chaque groupe cible : adaptez vos initiatives en tenant compte de la diversité des expériences et réalités individuelles, afin de créer des solutions qui résonnent réellement avec les personnes que vous servez.
- Changer les normes, promouvoir l'équité : engagez-vous dans des actions qui bouleversent les inégalités de genre, tout en mettant en avant des normes positives et inclusives, pour un impact social durable.
- Casser les stéréotypes, ouvrir la voie à l'inclusion : Faites en sorte que vos activités ne perpétuent pas les clichés, mais qu'elles redéfinissent l'inclusion en prenant en compte la diversité des identités et des réalités sociales.

Devenez un acteur du changement : rejoignez une approche qui œuvre pour une transformation sociale en profondeur, en créant des espaces plus justes et inclusifs pour toutes.

7 Les personnes utilisant cet outil peuvent consulter le document pour des fins d'information personnelle ou professionnelle à condition qu'il ne soit pas modifié et que La Maison Turquoise soit clairement citée comme source. Toute adaptation, traduction, ou utilisation commerciale est soumise à une autorisation écrite de la part de La Maison Turquoise. Citation de l'outil : La Maison Turquoise & sœurs, Réflexes ACS Plus : pistes pour transformer vos organisations et vos services, dans Cahier de participation Forum RSIFEO, 2024.

Étapes pour intégrer l'ACS Plus

1. Identifier l'enjeu

Définissez clairement l'enjeu auquel vous répondez. Prenez en compte les obstacles sociaux et les inégalités qui affectent les populations francophones immigrantes, notamment les groupes marginalisés.

Questions clés :

- > De quel enjeu parle-t-on ?
- > Quelles inégalités ou quels écarts sociaux voulez-vous combler ?
- > Quelles informations avez-vous sur cet enjeu (études, rapports) ?
- > Vos objectifs réduisent-ils les inégalités identifiées ?

Exemples :

- Améliorer l'accès aux services d'établissement pour les communautés 2ELGBTQI+.
- Assurer que les services d'accompagnement tiennent compte de la violence genrée pour les femmes racisées.

2. Planifier le déploiement du projet

Identifiez les biais potentiels et réfléchissez à qui est affecté par l'enjeu. Les expériences des individus peuvent varier en fonction de leur identité et de leur situation sociale.

Questions clés :

- > Qui est touché par cet enjeu ?
- > Les expériences varient-elles selon les personnes ?
- > Disposez-vous de données ventilées par genre, statut d'immigration ou autres caractéristiques sociales ?
- > Avez-vous consulté des groupes représentant les populations marginalisées ?
- > Comment reliez-vous vos objectifs à des indicateurs mesurables ?

3. Revoir et ajuster la mise en œuvre au cours du processus

Assurez-vous que l'équité et l'inclusion sont au cœur de la mise en œuvre.

L'ACS Plus encourage une révision continue de vos pratiques pour vous assurer qu'elles répondent aux besoins de tous les groupes concernés.

Questions clés :

- > Qui est responsable de la mise en œuvre ?
- > Ces personnes sont-elles formées à l'ACS Plus ?
- > Le budget inclut-il des mesures d'équité ?
- > Quelles formations ou quels espaces de discussion sont prévus pour sensibiliser l'équipe ?

Recueillez des retours à travers des outils comme des sondages, des rencontres informelles (ex. café-causerie) pour ajuster votre projet en fonction des besoins des groupes visés.

4. Évaluer de manière continue

L'évaluation continue est essentielle pour ajuster et améliorer vos actions. L'ACS Plus permet d'évaluer les impacts à chaque étape de votre projet.

Questions clés :

- > Quels indicateurs utilisez-vous pour mesurer les impacts sur différents groupes ?
- > Avez-vous observé des effets imprévus ?
- > Quels groupes sont sous-représentés ?
- > Votre approche permet-elle une consultation qui répond à l'accessibilité universelle (incluant des accommodements pour les personnes en situation de handicap, des services de garde, etc.) ?
- > Partagez vos apprentissages avec d'autres organismes pour améliorer les pratiques collectives.

À retenir :

L'ACS Plus est un processus itératif qui vise à prévenir les inégalités, en reconnaissant et en intégrant la diversité des expériences vécues, tout en évitant la reproduction des dynamiques de pouvoir et des biais systémiques.

Outil 3 – LISTE DE RESSOURCES

Sur l'initiative Vérité et réconciliation

- CBC News, « Beyond 94. Truth and Reconciliation in Canada », en ligne : <https://www.cbc.ca/news/indigenous/beyond-94-truth-and-reconciliation-1.4574765>.
- Centre national pour la vérité et la réconciliation, « Commission de vérité et réconciliation du Canada », en ligne : <https://nctr.ca/a-propos/histoire-de-la-cvr/commission-de-verite-et-reconciliation-du-canada/?lang=fr>.
- Association nationale des centres d'amitié, « À propos de l'ANCA », en ligne, <https://nafc.ca/about-the-nafc?lang=fr>.
- Mikana, « Ressources », en ligne, <https://www.mikana.ca/ressources/>.
- Fiche d'autoréflexion des Connaissances liées aux premières Nations, aux Métis et aux Inuit : <https://ppeontario.ca/programmes-et-services/programme-du-renforcement-des-competences-pnmi/#fiche-autoreflexion>
- Vidéo tutoriel d'appui à la fiche d'autoréflexion : <https://youtu.be/LhNRjVs49rc>
- Document d'appui à la fiche d'autoréflexion : <https://drive.google.com/file/d/1emEVHkamDBX3peZJLgxqmw-VS9UFI7ol/view?usp=sharing>

Sur l'ÉDI

- RSIFEO, Campagne de lutte contre le racisme et la discrimination, En ligne, <https://rsifeo.org/nos-ressources/campagne-de-lutte-contre-le-racisme-et-la-discrimination/>.
- RIFO, Stratégie de lutte contre le racisme des RIFO, Que notre collectivité gagne ! Rendre l'invisible visible, En ligne, <https://rsifeo.org/wp-content/uploads/2022/06/V-finale-Invisible-visible-HD.pdf>.
- A. Hilliard, Racism: Its origins and how it works (1992) cité dans Fragilité Blanche, Robin DiAngelo, Les arènes, 2020.
- Commission ontarienne des droits de la personne, « Discrimination raciale, race et racisme », En ligne, <https://www.ohrc.on.ca/fr/discrimination-raciale-race-et-racisme-fiche>
- Balado d'Espace féminin jeunesse de l'Association des femmes Canadiennes francophones de Durham (Ontario) <https://open.spotify.com/episode/6sF49M4UThB1YdyvRdXkTP?si=ef091a3e234246ca>

Sur l'ACS Plus

- Courage to act, L'importance d'une approche intersectionnelle en matière de violence fondée sur le genre, <https://www.couragetoact.ca/blog/intersectionnelle>
- Fédération des communautés francophones et acadiennes (FCFA) du Canada, Rapport d'étude sur les capacités du secteur francophone de l'établissement en matière d'Analyse comparative entre les sexes plus (ACS Plus), en ligne, <https://www.rif-sk.ca/uploads/media/668d75d313e9e/fcfa-rapport-detude-sur-lacs-plus-en-immigration-2024-51.pdf>.
- Institut canadien de recherches sur les femmes. « Un guide pour construire la solidarité féministe intersectionnelle », en ligne, [https://www.criaw-icref.ca/images/userfiles/files/SolFemInt%20\(FR\)\(1\).pdf](https://www.criaw-icref.ca/images/userfiles/files/SolFemInt%20(FR)(1).pdf).
- Native Women's Association of Canada, « About us », en ligne, <https://nwac.ca/about-us>.

Trouver des données

- Statistique sur le sexe, le genre et l'orientation sexuelle, Statistique Canada, https://www.statcan.gc.ca/fr/sujets-debut/societe_et_communaute/sexe_genre_et_orientation_sexuelle
- Centre canadien des politiques alternatives, <https://policyalternatives.ca/>
- Dawn Canada (Réseau d'action des femmes handicapées du Canada), <https://www.dawncanada.net/ppbdps/ppbdps/>
- Fondation canadienne des femmes, <https://canadianwomen.org/fr/notre-travail/ressources/>
- Réseau Enchanté, <https://enchantenetwork.ca/fr/telechargeable/>

Sur le programme d'établissement et le programme de réinstallation

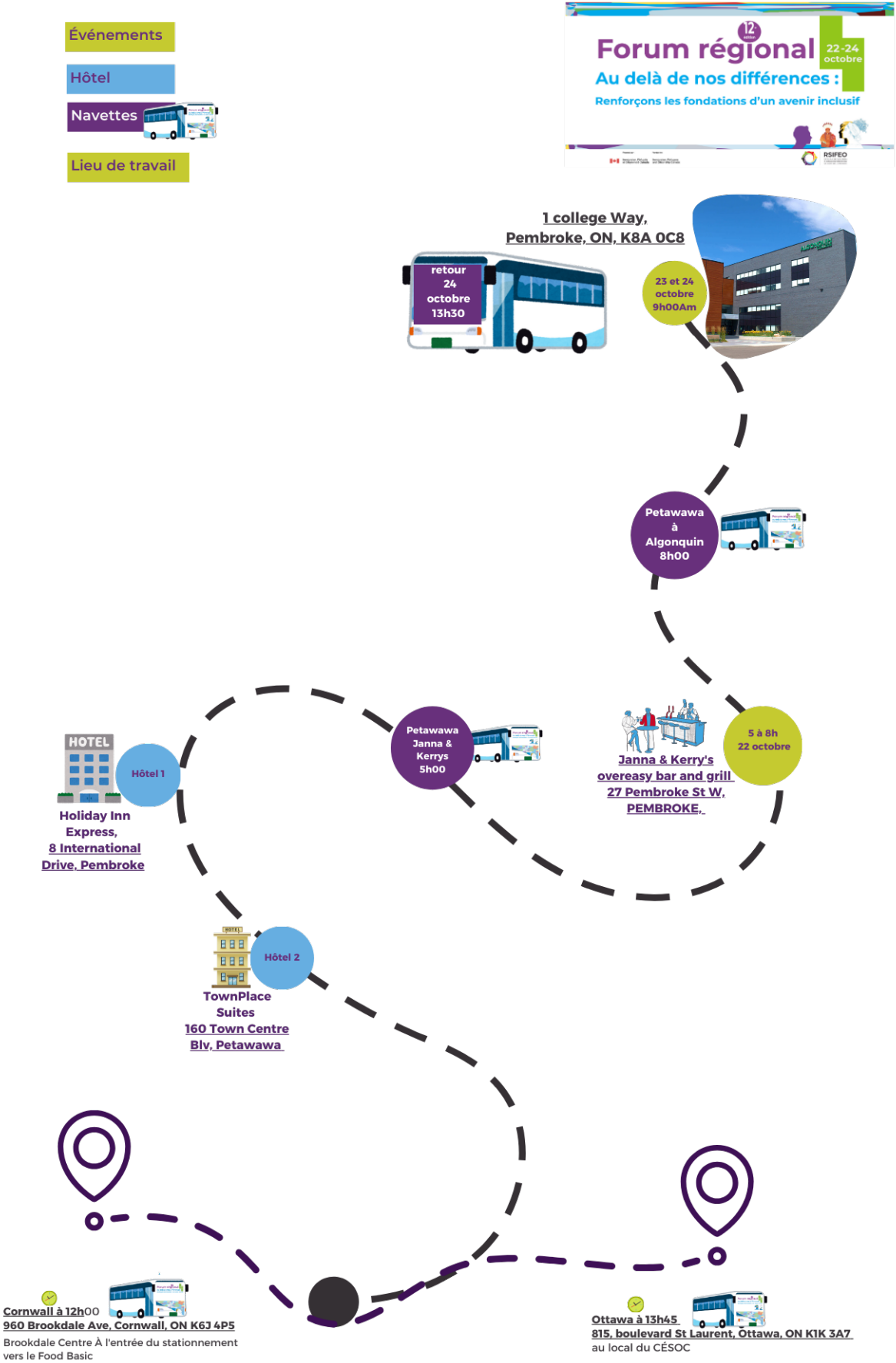
- Gouvernement du Canada, « ARCHIVÉ – Introduction et aperçu à l'appel de propositions (ADP) 2024 pour le programme d'établissement et le programme de réinstallation », en ligne, <https://www.canada.ca/fr/immigration-refugies-citoyennete/organisation/partenaires-fournisseurs-services/financement/financement-etablissement-2024/apercu.html>.

Un grand merci à chacun.e d'entre vous pour votre présence lors de cette 12e édition de notre forum régional. Votre investissement et vos contributions ont vraiment fait de cet événement un moment exceptionnel !

Votre enthousiasme et votre passion pour ces sujets importants ont créé un espace de dialogue super inspirant. Grâce à vous, nous avons pu échanger des idées, partager des expériences et renforcer notre engagement pour un avenir plus juste et inclusif.

Merci infiniment pour votre énergie, vos idées et votre soutien. Ensemble, on avance vers un monde où chacun a sa place et peut s'épanouir pleinement.

Avec toute notre gratitude,
L'équipe du Réseau de soutien à l'immigration francophone
de l'Est de l'Ontario



12^e
édition

Forum régional

**22-24
octobre**

Au delà de nos différences :

Renforçons les fondations d'un avenir inclusif



RSIFEO

RÉSEAU DE SOUTIEN
À L'IMMIGRATION FRANCOPHONE
DE L'EST DE L'ONTARIO

Financé par :

Funded by:



Immigration, Réfugiés
et Citoyenneté Canada

Immigration, Refugees
and Citizenship Canada